



# Síntesi

## Presentació resultats més rellevants de l'estudi

“Terrassa  
vista pels seus  
ciutadans”

[Estudi sociològic i de l'opinió pública dels terrassencs sobre la seva ciutat]



per a



Barcelona, maig 2017

Podeu descarregar-vos l'estudi complet a [www.aiguesdeterrassa.com](http://www.aiguesdeterrassa.com)

# FITXA TÈCNICA

## Univers

Població general, homes i dones empadronats a Terrassa, de més de 18 anys

## Tècnica

Entrevistes telefòniques amb aplicació d'un qüestionari semi-estructurat, amb suport CATI, amb preguntes tancades i preguntes obertes que es codificaran posteriorment al treball de camp.

## Mostra

S'han realitzat un total **n=1200 entrevistes**, el que suposa l'acceptació d'un marge d'error estadístic per al total del  $\pm 2,9\%$ , considerant  $p=q=50$ , amb un nivell de confiança del 95,5%.

## Enquestes

S'han portat a terme 3 treballs de camp de  $n=400$  cadascun, el que suposa un marge d'error d'  $e= \pm 5\%$  per a cadascun d'ells.

Enquesta	n=	e=±	Nº preguntes	Mitjana min.	Dates
Terrassa 1	400	5,0%	27 + segmentació	12,5 min.	23-31/01/07
Terrassa 2	400	5,0%	15 + segmentació	12,6 min.	1-7/02/07
Terrassa 3	400	5,0%	33 + segmentació	16 min.	14-24 / 02 / 07
Total	<b>1.200</b>	<b>2,9%</b>	<b>5 comuns + segmentació</b>		

## Procediment mostreig

**Fixació de la mostra:** **Proporcional** a la distribució real de la població.

**Procediment de mostreig:** **Polietàpic**, estratificat per conglomerats. La selecció de les unitats primàries de mostreig (districte) de forma aleatòria proporcional, la de les unitats secundàries (llars) a través de la selecció aleatòria de telèfons entre tot els registrats a la guia telefònica, i la de les unitats finals (individus) sota la fixació de quotes creuades de gènere i edat.

## Tractament informació

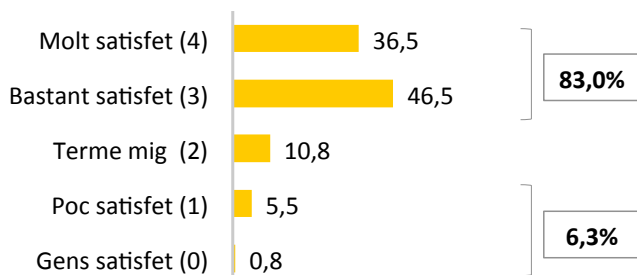
S'han elaborat taules estadístiques (segmentades per capçaleres) de: freqüències absolutes i percentatges verticals per a cadascuna de les onades i per al total de la mostra en les preguntes comuns. S'ha fet la prova de significació estadística Chi-square per als resultats generals, i la T-student per a les mitjanes de les preguntes més rellevants.

## Els egarencs mostren un **alt grau de vinculació afectiva amb la ciutat**

- El 83% està molt o bastant satisfet de viure a Terrassa, amb la que un 79% manifesta un alt grau d'identificació, i un 76,8% percep una bona qualitat de vida, fins al punt de superar en aquest aspecte a gairebé totes les ciutats del seu entorn.

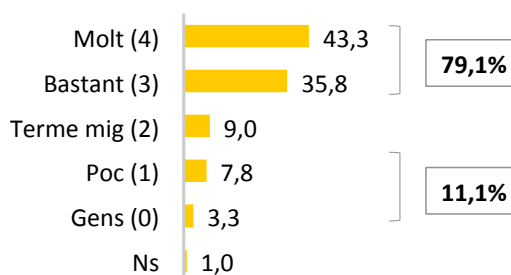
Fins a quin punt està satisfet de viure a Terrassa?

% s/Total mostra [n=400]



Mitjana [0-4] : **3,1**

Fins a quin punt se sent de Terrassa? Vostè està molt, bastant, poc o gens identificat amb Terrassa?

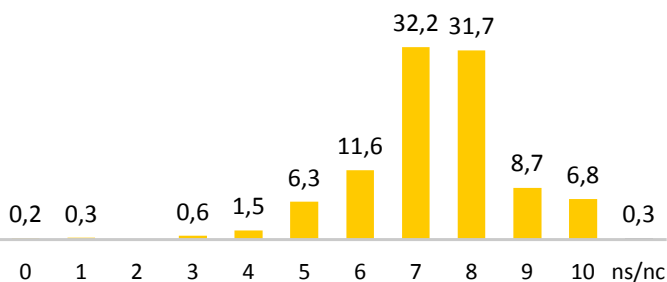


Mitjana [0-4] : **3,1**

- Això fa que Terrassa en general obtingui com a **nota final un notable** [7,4], i l'orgull de pertinença dels seus ciutadans es situï en un 8.

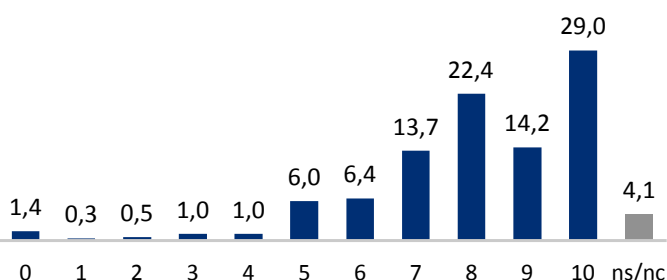
% s/Total mostra [n=1200]

Tenint en compte tots els aspectes relatius a Terrassa, quina **nota** del 0 a 10 li posaria vostè a la **ciutat**?



Mitjana [0-10] : **7,4**

Fins a quin punt està **orgullós** de ser egarenc? (de 0 a 10)

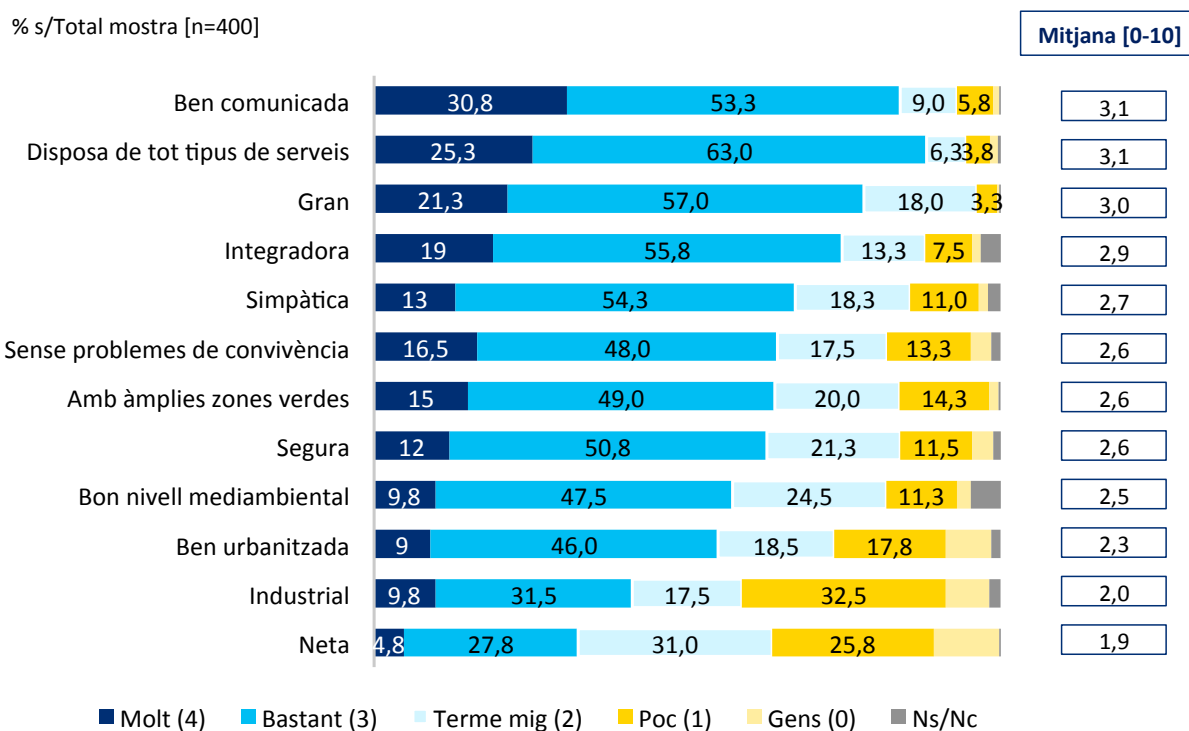


Mitjana [0-10] : **8,0**

La **personalitat** de Terrassa té la seva expressió en els **referents, imatges i associacions més representatives** per al conjunt dels seus ciutadans.

Referent personal més destacat: <b>Xavi Hernández</b>		Esport de la ciutat: <b>Hoquei herba</b>	
Club amb més seguidors: <b>Club Natació Terrassa</b>		Obra arquitectònica més representativa: <b>Masia Freixa</b>	
Associacions més representatives: <b>Minyons de Terrassa</b>		Empresa més important vinculada a la ciutat: <b>Cirsa</b>	
Imatge associada dominant: <b>Vallparadís</b>		Líder informació local: <b>Diari de Terrassa</b>	

El perfil dominant de Terrassa seria el d'una ciutat **gran, ben comunicada**, que disposa de **tot tipus de serveis**, al temps que **integradora**, i **sense grans problemes de convivència**.



Sobresurten com a atributs i aspectes definitoris més destacats de la ciutat: tranquil·la, acollidora, agradable, còmoda, propera, familiar, i fins a un **71,2% de característiques positives** davant d'un 17% de negatives.



Això no exclou el **reconeixement** d'algunes **mancances, preocupacions o problemes**.

- Malgrat que el 14,3% dels ciutadans pensa que a Terrassa no li falta res, un significatiu 16,5% i un 12% esmenten de forma espontània la neteja dels carrers i la recollida d'escombraries, i les activitats d'oci / oferta lúdica / al centre de la ciutat com a mancances més destacades.

Quines diria que són les principals mancances del municipi, què és el que vostè més troba a faltar a Terrassa?

% s/Total mostra [n=400]. Resposta espontània i múltiple

Principals mancances Terrassa	%	/.	%
Neteja carrers / recollida escombraries	16,5	Trànsit	3,3
Activitats oci / oferta lúdica (centre)	12,0	Infraestructures (accessos, carril bici)	3,3
Zones verdes	6,8	Parcs infantils	2,8
Manteniment carrers	6,8	Seguretat	2,5
Autobusos (més parades, freqüències, línies)	5,5	Sanitat (esperes, manca personal)	2,5
Transport públic / comunicacions	5,5	Treball	2,3
Aparcament	5,3	Pipicans / parc per a gossos	2,0
Activitats culturals / infraestructures culturals (cinema, teatre)	4,8	Ajuntament/ Administració	2,0
Centre comercial	4,0	Altres (<2%)	16,0
Activitat comercial / botigues / comerços	3,5	Res / cap	14,3
		Ns/Nc	8,5
		[base]	[400]

Al mateix temps la **inseguretat** [13,5%], l'**atur** [12,5%], i la **neteja** són considerats els principals problemes de la ciutat.

Quin és per a vostè el principal problema de la ciutat, què és el que més li preocupa?

% s/Total mostra [n=400]. Resposta espontània i múltiple

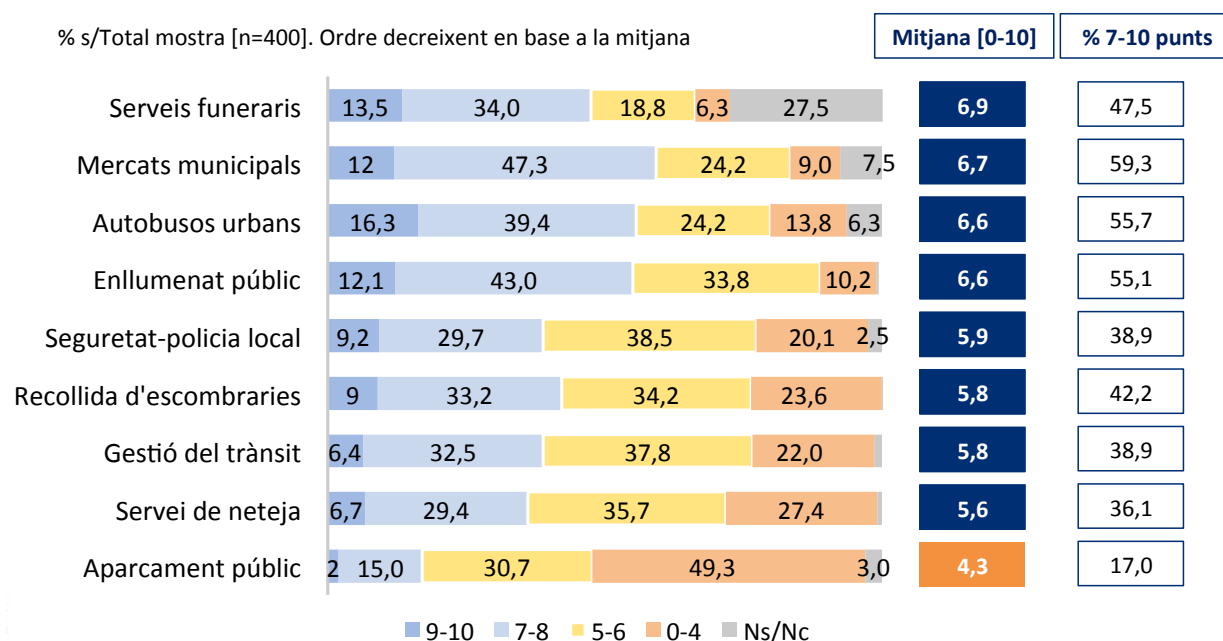
Principal problema Terrassa	%	./.	%
Inseguretat / delinqüència	13,5	Barris marginals (degradats/ conflictius)	2,0
Atur/ Falta d'ocupació / Falta empreses	12,5	Ajuntament / administració (gestió, impostos)	2,0
Neteja carrers/ recollida escombraries	10,5	Faltan activitats oci/ oferta lúdica	2,0
Trànsit	7,5	Contaminació / soroll	2,0
Immigració (massa, reben més ajudes)	6,0	Altres (<2%)	19,0
Aparcament	4,5	Res / cap	11,5
Manteniment carrers/ parcs (voreres, asfaltat, senyalització)	4,5	Ns/Nc	6,5
Transport públic (car, insuficient)	4,0	[base]	[400]
Sanitat (esperes, falta personal)	3,8		
Urbanisme / infraestructures	2,5		
Habitatge (preu lloguer, pisos buits)	2,3		

Altres (<2%): escoles/ educació, falten *pipicans*/ més civisme, **aigua (qualitat, preu) (1,5%)**, molèsties pel creixement ciutat, autobusos (freqüència insuficient), menor activitat comercial, instal·lacions esportives, zones verdes, falta oferta cultural, etc.

En tots dos casos **el subministrament i qualitat de l'aigua no supera l'1,5%**.

Entre els **serveis públics municipals**, els serveis funeraris, els mercats municipals, els autobusos urbans, i l'enllumenat públic obtenen un aprovat alt, mentre que les pitjors notes són per a l'aparcament públic [4,3], el servei de neteja [5,6], la gestió del trànsit [5,8] i la recollida d'escombraries [5,8].

% s/Total mostra [n=400]. Ordre decreixent en base a la mitjana

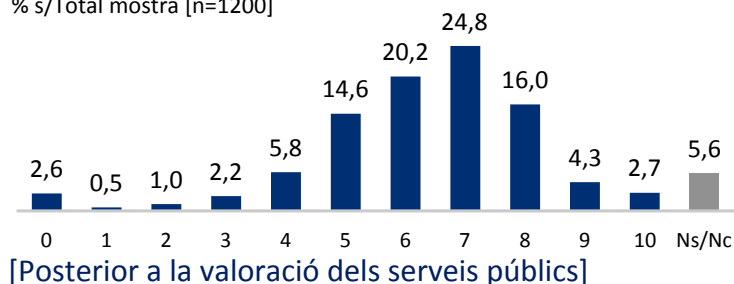


La nota atorgada a **la gestió del govern municipal** que es situa en un **6,3 de mitjana, baixa fins el 5,5 després de la valoració dels serveis públics.**

[Prèvia a la valoració dels serveis públics]

Fins a quin punt està satisfet amb la gestió de l'actual govern municipal? [de 0 a 10]

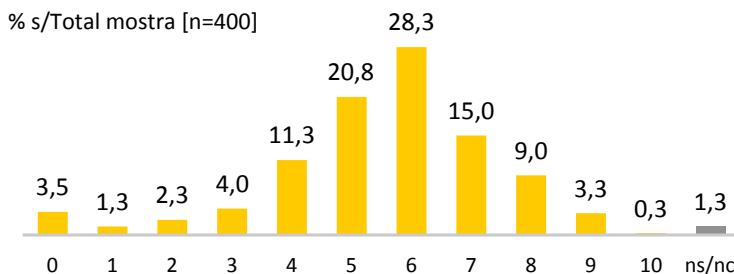
% s/Total mostra [n=1200]



Mitjana [0-10] : **6,3**



% s/Total mostra [n=400]

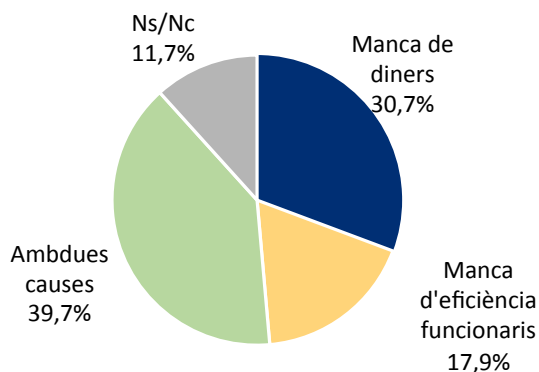


Mitjana [0-10] : **5,5**

Les qualificacions per sota del 6 s'atribueixen a la manca de diners [30,7%], la manca d'eficiència dels funcionaris [17,9%] o a ambdues qüestions [39,7%].

En els casos que m'ha dit que els serveis públics de la ciutat no són del tot satisfactoris (valoracions de 6 o menys punts), vostè diria que el motiu d'això resideix en la manca de diners o en la manca d'eficiència dels funcionaris?

% s/ Valoren algun servei públic en 6 o menys punts [n=375]

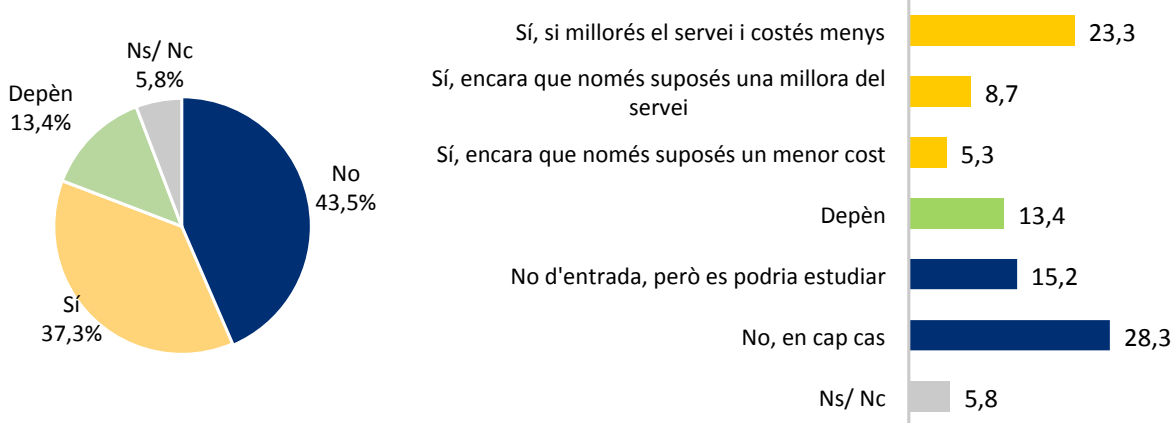




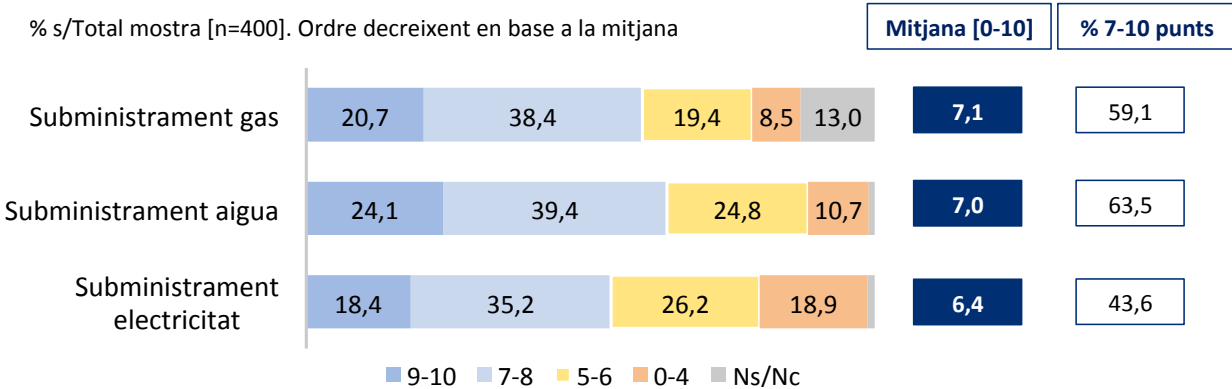
Davant la **possibilitat de privatització dels serveis públics**, un 37,3% en són clarament partidaris, un 28,3% estan clarament en contra, i un 28,6% estan oberts al seu estudi, si això suposés millores del servei i costos.

En algun cas pensa que estaria justificada la gestió privada d'alguns serveis públics?

% s/Total mostra [n=400]. Resposta suggerida.



Respecte als **subministraments bàsics**, els egarencs atorguen notables als subministraments de gas i aigua, essent la pitjor **nota per a l'electricitat**.



L'aigua obté les millors notes respecte a la satisfacció [El 24,1% puntua el servei amb un 9 o un 10, i un altre 39,4% amb un 7 o 8].